



## DANS CE NUMÉRO :

P. 2 - Edito - Editoriaal

P. 3 - Permanences

P. 4 - La bouquinerie sociale de Dimension+

P. 5 - Le vestiaire social : un lieu de partage et de solidarité

P. 6-7 - L'énergie la moins chère est celle que vous ne consommez pas

P. 8-9 - Gérer son budget et éviter les dettes : retour sur les ateliers pratiques

P. 10 - 11 : Compte-rendu des projets, travaux, et interventions du service technique en 2023

P. 12 - L'Action sociale de l'Habitation Moderne

P. 13 - Réunions des locataires 2024


P. 14 - Formulaire « soirées de rencontre »

P. 15 - Potager Van Ryn - Nouveau concierge à Andromède

P. 16 - Stop aux violences envers le personnel



Pierre-Alexandre de Maere d'Aertrycke,  
Président, Voorzitter



Michaël Loriaux,  
Vice-Président, Ondervoorzitter

Beste huurders van de Moderne Woning,

Als de knoppen opengaan en de eerste bloemen bloeien in onze tuinen, verwelkomen we de langverwachte terugkeer van de lente in Sint-Lambrechts-Woluwe. Onze gemeente, die bekend staat om haar groen en talrijke groene ruimten, is uitgedost in haar mooiste kleren om de komst van het mooie weer te vieren. Het is een gelegenheid om ons eraan te herinneren dat bij de Moderne Woning het welzijn van onze huurders onze absolute prioriteit is.

Wij zijn er trots op dat wij een bijdrage kunnen leveren aan uw levenskwaliteit door dagelijks met de ploegen van de Moderne Woning en de plaatselijke autoriteiten samen te werken om u een aangename leefomgeving te bieden in het hart van een goed bewaard gebleven natuurlijke omgeving. De parken en groenzones die onze gemeente rijk is, zijn ideale plekken om te ontspannen en samen te zijn met familie en vrienden.

De veiligheid van onze huurders is ook een van onze belangrijkste aandachtspunten. We werken voortdurend aan het versterken van de veiligheidsmaatregelen in onze woningen. We willen je graag informeren dat er binnenkort nieuwe maatregelen worden genomen om je een nog serene en veiligere omgeving te bieden.

Laten we samen blijven werken aan welzijn, gezelligheid en solidariteit in onze woningen.

Bij de Moderne Woning zijn we er om je te helpen en te ondersteunen bij elke stap.

Chers locataires de l'Habitation Moderne,

Alors que les bourgeons éclosent et que les premières fleurs égayent nos jardins, nous accueillons avec enthousiasme le retour tant attendu du printemps à Woluwe-Saint-Lambert. Notre commune, réputée pour sa verdure et ses nombreux espaces verts, se pare de ses plus beaux atours pour célébrer l'arrivée des beaux jours. L'occasion de rappeler qu'au sein de l'Habitation Moderne, le bien-être de nos locataires est notre priorité absolue.

Nous sommes très fiers de pouvoir contribuer à votre qualité de vie en travaillant quotidiennement, avec les équipes de l'Habitation Moderne et les autorités communales, pour vous offrir un cadre de vie agréable, au cœur d'un environnement naturel préservé. Les parcs et espaces verts qui parsèment notre commune sont autant de lieux propices à la détente et à la convivialité, où il fait bon se ressourcer en famille ou entre amis.

La sécurité de nos locataires est également au cœur de nos préoccupations. Nous travaillons constamment à renforcer les dispositifs de sécurité au sein de nos logements. Nous vous informons à cet égard que de nouvelles mesures seront bientôt prises pour vous offrir un environnement encore plus serein et protégé.

Ensemble, continuons de cultiver le bien-être, la convivialité et la solidarité au sein de nos logements.

Nous sommes là pour vous accompagner et vous soutenir à chaque étape de votre parcours au sein de l'Habitation Moderne.

## Permanences du vendredi matin

Nous sommes ravis de vous informer que des permanences seront désormais organisées tous les vendredis de 9h00 à 12h00 dans nos bureaux du Mont Saint-Lambert 2. Ces séances visent à offrir un espace d'échange entre vous et nous.

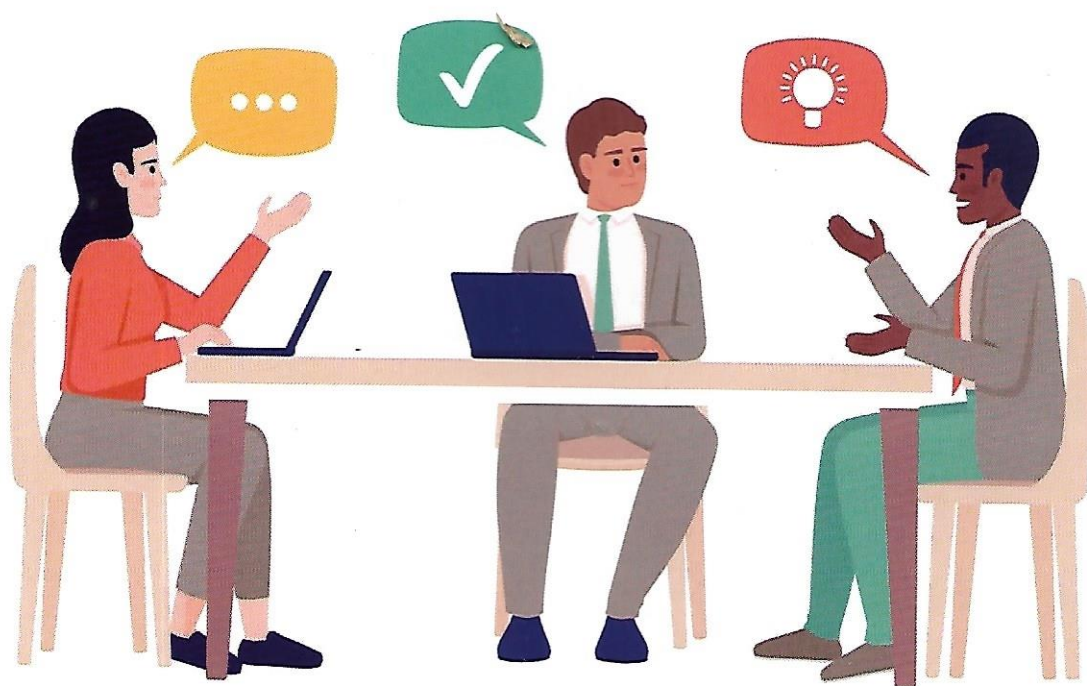
Vous avez des questions ou préoccupations concernant votre logement ou votre quartier ? Le Vice-Président, Monsieur Michaël Loriaux et le Directeur Général, Monsieur Benoît Mairy, avec le concours de la Coordinatrice de proximité, Madame Gaëtane Lurquin se rendront disponibles pour apporter des réponses à vos questions et vous aider au mieux.

Nous tenons à souligner que ces rencontres se dérouleront dans un climat accueillant et bienveillant. Notre objectif est de vous offrir un soutien personnalisé et de répondre à vos besoins de la manière la plus efficace possible.

**Pour participer à ces permanences, les places étant limitées, nous vous prions de vous inscrire au préalable en contactant l'accueil au 02.770.38.30.**

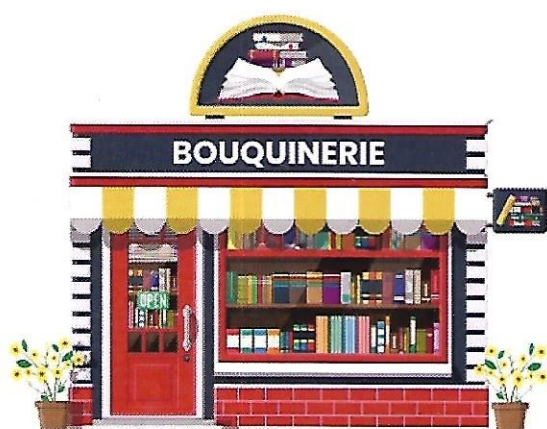
Nous espérons que ces permanences contribueront à améliorer votre expérience en tant que locataire de l'Habitation Moderne.

Au plaisir de vous y rencontrer.



## La bouquinerie sociale de Dimension+

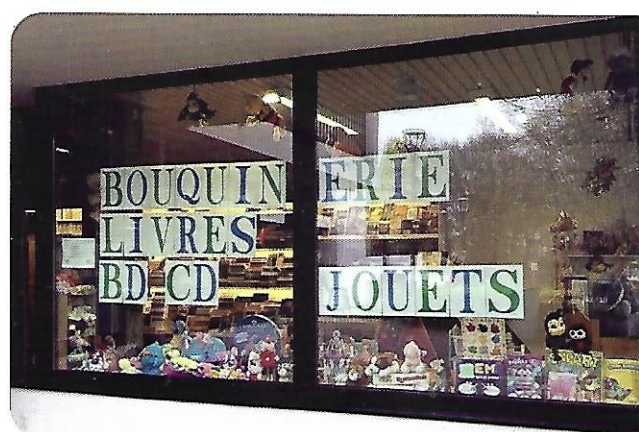
Notre équipe de bénévoles, encadrée par Valérie, coordinatrice de Dimension+, vous accueille avec plaisir à la bouquinerie sociale. Venez chiner parmi notre très grand choix de livres, de CD, de jeux, puzzles et autres.



Parmi nos trésors, vous trouverez des romans, neufs ou plus anciens, mais toujours en excellent état. Des biographies, des auteurs classiques, des livres consacrés à la musique, aux animaux, des polars, de la philo, de la cuisine, de la décoration et plein d'autres thèmes encore.

Nous avons aussi un beau choix de livres en néerlandais et en anglais. Les jeunes seront ravis de trouver des romans et du fantastique, des BD, des manuels scolaires, etc.

Quant à nos petits bout'chous, laissez-les venir découvrir les peluches, les jouets, les livres éducatifs et de découvertes.



Cependant, la plus grande surprise de votre visite sera votre passage à la caisse puisque nous pratiquons des prix très démocratiques.

En bref, vous l'aurez compris, la bouquinerie sociale de Dimension+ est un endroit où toute la famille passera un excellent moment de découverte et où nous vous accueillerons toujours chaleureusement avec le sourire et de précieux conseils pour guider votre choix.



Mardi : de 10h à 17h  
Mercredi : de 10h à 17h  
Jeudi : de 10h à 17h  
Vendredi : de 10h à 17h  
Samedi : de 9h à 12h



Avenue Andromède n° 104



02/770.14.45



## Le vestiaire social : un lieu de partage et de solidarité

Au cœur de la commune de Woluwe-Saint-Lambert, un espace chaleureux et inclusif émerge comme un phare de solidarité - le vestiaire social. Accessible à tous les habitants de la commune, cet endroit de partage vise à répondre aux besoins essentiels de la population en matière de vêtements, chaussures, linge de maison, vaisselle, jouets et plus encore.



**Situé au 21b, avenue Andromède** (accessible via les bus 27, 45 et 79), le vestiaire social ouvre ses portes de manière régulière, offrant l'opportunité de se procurer des articles nécessaires au quotidien. Une contribution symbolique de 1,00 € est demandée aux bénéficiaires, afin de couvrir les frais de fonctionnement et à assurer la pérennité de cette initiative solidaire.

Les horaires d'ouverture du vestiaire social sont les suivants :



Lundi : de 14h00 à 16h00

Mardi : de 9h00 à 11h00

Jeudi : de 9h00 à 11h00

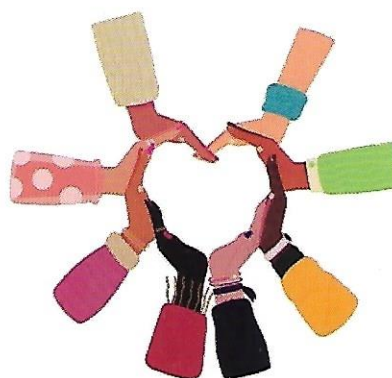
### Envie de contribuer au projet ?

Pour ceux qui souhaitent contribuer à cette initiative en donnant des articles qui ne leur sont plus utiles, des **dépôts sont acceptés uniquement le jeudi matin, de 9h00 à 11h30**. L'accès en voiture est possible par le Chemin des Deux Maisons, facilitant ainsi le processus de don.

### Besoin de renseignements ?

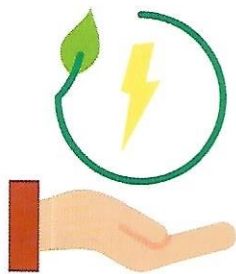
Si des questions subsistent ou si plus d'informations sont nécessaires, l'ASBL Soleil d'Hiver est prête à fournir toute l'assistance requise. **Les bénévoles dévoués peuvent être contactés par téléphone au 0497/28.00.79 ou par courriel à l'adresse [soleil-dhiver@hotmail.com](mailto:soleil-dhiver@hotmail.com)**. N'hésitez pas à les solliciter pour toute demande d'information supplémentaire ou pour discuter de la manière dont vous pouvez contribuer au projet.

Le vestiaire social de Woluwe-Saint-Lambert est un lieu où le partage et l'inclusion sont au cœur de chaque action. Cet espace contribue à renforcer le tissu social et à créer un impact positif.



## L'énergie la moins chère est celle que vous ne consommez pas

Comme le dit l'adage : « mesurer, c'est maîtriser ». L'objectif n'est pas de sombrer dans la précarité énergétique en réduisant drastiquement ses consommations, mais plutôt d'éviter les gaspillages non désirés.



Ainsi, contrôler sur base mensuelle les index de ses compteurs (chauffage, eau chaude, eau froide, gaz et/ou électricité) vous permet d'identifier et de corriger les dérives et d'estimer plus précisément le montant de la facture de régularisation à venir. En cas de défectuosité des équipements techniques présents dans votre logement (ex : radiateur qui chauffe tout le temps même quand la vanne est fermée, fuite d'eau, etc.), ne tardez surtout pas à avertir l'Habitation Moderne pour que le défaut soit réparé.



### La régulation climatique et le ralenti nocturne au cœur des économies d'énergie

Une grande partie des logements gérés par l'Habitation Moderne est connectée à des chaufferies collectives, impliquant que les locataires n'ont pas la mainmise sur le fonctionnement des chaudières.

Les installations de chauffage ont été conçues et sont programmées de manière à garantir, en journée de 6h à 23h, une température minimale de 20°C dans les pièces de vie (séjour et chambres) ainsi que de minimum 22°C dans les salles de bain. Un ralenti nocturne est planifié, pendant la nuit de 23h à 6h, garantissant alors une température minimale de 18°C dans le logement.

Ces températures seront atteintes dans les logements pour autant que le système de chauffage soit utilisé correctement, c'est-à-dire avec les vannes de radiateurs ouvertes. Nous vous invitons à utiliser un chauffage d'appoint si, pour votre confort, vous souhaitez absolument du chauffage pendant la nuit. Il ne faut donc pas confondre coupure de chauffage pendant la nuit et panne de chauffage.



Il est utile de préciser que, tant pendant la journée que pendant la nuit, la température de l'eau provenant des chaudières est dépendante de la température extérieure. Ainsi, en mai, l'eau irriguant les radiateurs sera moins chaude qu'au mois de janvier.

Ceci permet de réaliser des économies d'énergie, sans impacter le confort thermique. Pendant le ralenti nocturne, les chaudières ne sont pas coupées mais sont en veille, prêtes à redémarrer en fonction de la rigueur climatique. En mai, les chaudières seront très probablement en veille la nuit, tandis qu'en janvier il y a de grande chance qu'elles tournent jour et nuit s'il fait très froid dehors.

Une panne c'est fâcheux mais cela arrive, malgré des entretiens réguliers

Ne vous méprenez pas, une panne de chauffage peut survenir et prend parfois du temps avant d'être résolue, et ce, que l'on soit locataire d'un logement social ou d'un logement privé, même si les entretiens sont faits régulièrement et préventivement. Concrètement, une fois que la panne est rapportée à l'Habitation Moderne, le maintenancier est immédiatement prévenu et va sur place pour identifier son origine. Le maintenancier commande les pièces, si nécessaire, et procède aux réparations afin que le système de chauffage fonctionne à nouveau optimalement.

Dans le cas où les pièces commandées ne seraient pas de stock, l'Habitation Moderne prévoit un affichage dans les parties communes afin d'avertir les occupants sur la situation. Les statistiques indiquent qu'il faut généralement 2 à 3 heures pour qu'une panne de chauffage soit rétablie, mais cela aussi peut prendre plusieurs jours en cas d'indisponibilité de pièces.



Des gestes qui vous permettent d'économiser de l'énergie

Tenant compte de la performance énergétique des logements ainsi que des équipements techniques en place, il est possible d'adopter quelques gestes afin de faire des économies.

✓ Contrôlez régulièrement si la température des radiateurs est homogène sur toute sa surface. Si ce n'est pas le cas, une purge des radiateurs s'impose.

✓ Cloisonnez les espaces et fermez les portes afin de chauffer uniquement les pièces de vie qui sont occupées. N'oubliez pas de fermer les vannes des radiateurs dès que vous quittez le logement aussi bien pour une courte qu'une plus longue durée. Si vous avez des vannes thermostatiques, laissez-les sur « 1 » quand vous n'êtes pas dans la pièce et sur « 3 » quand vous y êtes.

✓ Laissez respirer vos radiateurs pour qu'ils émettent un maximum de chaleur et que cette chaleur puisse chauffer tout l'espace. Les radiateurs ne sont pas des séchoirs et rien ne sert d'avoir un canapé chauffant.

✓ Ventilez suffisamment votre logement pour évacuer l'air vicié et humide. Un air sec est moins coûteux à chauffer qu'un air humide et rien ne vaut un bon bol d'air frais pour démarrer la journée.

✓ Consommez l'eau chaude avec modération. Pour 1 litre d'eau chaude, vous payez 1 litre d'eau froide et un forfait pour la chauffe d'1 litre d'eau. Privilégiez donc une douche de 5 minutes plutôt qu'un bain ou brossez-vous les dents à l'eau froide.



## Gérer son budget et éviter les dettes : retour sur les ateliers pratiques

La gestion efficace du budget est un défi que de nombreuses personnes rencontrent au quotidien. Comment tenir l'équilibre financier, éviter les dettes et minimiser les frais supplémentaires ? C'est à ces questions cruciales que répondaient les ateliers pratiques organisés les 10 novembre 2023 et 2 février 2024. Leur objectif était d'aider les participants à mieux gérer leur budget, comprendre leurs dépenses, et les informer sur les aides sociales disponibles.

### Atelier du 10 novembre 2023 : Mettre en lumière l'importance du logement

Lors de ce premier atelier, les participants ont unanimement souligné l'importance du logement dans la construction de leur vie. La séance a commencé par une réflexion sur les priorités financières en début de mois. Les participants ont été encouragés à établir une liste de leurs dépenses mensuelles prioritaires. Ensuite, des informations détaillées sur les aides sociales disponibles ont été fournies. Un livret complet avec toutes ces informations est disponible sur demande par e-mail via l'adresse [info@hmw.be](mailto:info@hmw.be).

### Atelier du 2 février 2024 : Gestion des factures et des dépenses

Le deuxième atelier s'est concentré sur la gestion pratique des factures et des dépenses. Le budget a été comparé à un « animal vivant », en constante évolution et croissance, notamment avec des événements tels que les départs d'enfants et les imprévus. Trois aspects cruciaux ont été abordés : l'organisation, les bons plans et les aides sociales.

#### 1. Organisation

La gestion efficace du budget commence par une approche organisée face aux factures. Trois options sont présentées dès la réception d'une facture : un paiement immédiat si les fonds sont disponibles, la mise en place d'une domiciliation, ou le paiement suivi du classement du document.



Il est essentiel de faire la distinction entre les frais fixes et variables, tout en considérant les différentes méthodes de paiement disponibles. Il est également important de distinguer les dépenses prioritaires, importantes, et facultatives.

Des stratégies spécifiques existent pour optimiser la gestion budgétaire, notamment en s'interrogeant sur le niveau d'importance des dépenses, en explorant les offres institutionnelles et associatives, en réduisant les consommations en cas de difficultés financières, et en identifiant les postes de dépenses où des économies peuvent être réalisées.

**Ligne du temps**

- Envoi de la facture (ex: exemple de charge)
- Intervention de l'usager
- Justice/requête - audience

**Centre public d'action sociale**

Le CPAS est un acteur clé. Il est souvent connu pour le revenu d'intégration sociale, mais propose aussi d'autres aides sociales et ce, même si vous n'avez pas bénéficié du revenu d'intégration sociale.

Sur rendez-vous, tous les jours ouvrables de 9h à 12h et de 13h30 à 16h  
T. 02 777 73 31  
R. Collodiën, 1200 Woluwe-Saint-Lambert

**Le guichet social de Woluwe-Saint-Lambert**

Le guichet social organise des ateliers et des permanences liés à différentes thématiques. Il s'agit d'un service gratuit à l'attention de tous les habitants de Woluwe-Saint-Lambert (social juridique, actions publiques, gestion budgétaire, ...).

Du lundi au jeudi de 9h à 12h30 et de 13h30 à 17h00  
T. 02 777 73 14  
218 Chaussée de Rixensdijk, 1200 Bruxelles

**Walu-Service**

Walu-Service propose un accompagnement dans la gestion de vos dettes.

Du lundi au vendredi de 9h à 17h  
T. 02 741 81 80  
Avenue Ardoennaise 63 bis 2 1200 Woluwe-Saint-Lambert

**Un plan de paiement**

Comment est défini le montant à payer par mois pour rembourser ma dette ? Le créancier n'est pas obligé d'accepter le montant proposé. À l'habitant Moderne, le nombre de mensualités est fixé en fonction de la nature de la dette.

Nature	Nombre de mensualités max.
Loyers (y compris transferts et mutations)	6
Travaux (y compris transferts et mutations)	3
Dépenses de charges individuelles et communes	12 au moins en fonction de la date de la demande

Il s'agit d'un engagement que je dois respecter. Car, si je ne le respecte pas, il est plus difficile de renegotier un nouveau plan de paiement.

**Aides sociales**

Plusieurs acteurs peuvent vous aider à trouver des pistes concrètes pour gérer une situation difficile.

**Service social de la SSP**

Le service social a toujours la possibilité de se charger d'une mission en matière de recouvrement. Le service socialisme est un service social tout au long du processus.

T. 02 777 38 30  
Maison Saint-Lambert 2, 1200 Woluwe-Saint-Lambert



## 2. Bons plans : Réduire les dépenses

La gestion budgétaire comprend également la recherche de bons plans pour réduire ses dépenses. Plusieurs stratégies pratiques sont présentées pour optimiser son budget.

### Alimentation

- achats en promotion ;
- réduction de la quantité achetée ;
- utilisation de coupons, ventes rapides ;
- choix judicieux du magasin ;
- recours aux épiceries sociales ;
- aides sociales.

### Énergie

- statut BIM ;
- tarif social ;
- aides disponibles auprès du CPAS.

### Frais médicaux


- En matière de frais médicaux, être reconnu BIM est très important ;
- mutuelle - chèque sport – intervention dans les stages - location de matériel ;
- les médicaments génériques ;
- pour les maladies chroniques, veiller au « maximum à facturer » ;
- les médecins conventionnés (accord avec les mutuelles avec un plafond, pas de suppléments)

### Loisirs




- Article 27 pour faciliter l'accès à la culture ;
- intervention de la mutuelle ;
- enfants : expositions et musées gratuits ;
- cinémas alternatifs ;
- ludothèques.

## 3. Les aides sociales disponibles




### Service social de la SISP

 02/770.38.30  
 Mont Saint-Lambert 2,  
 1200 Woluwe-Saint-Lambert




### Centre public d'action sociale

 Sur rendez-vous, tous les jours ouvrables  
 de 9h à 12h et de 13h30 à 16h  
 02/777.75.31  
 98 Gulledelle,  
 1200 Woluwe-Saint-Lambert

### Le guichet social de Woluwe-Saint-Lambert

 Du lundi au jeudi de 9h à 12h30 et de  
 13h30 à 17h00  
 02/777.75.14  
 258 Chaussée de Roodebeek,  
 1200 Woluwe-Saint-Lambert

### Wolu-Services

 Du lundi au vendredi de 9h à 17h  
 02/761.11.80  
 Avenue Andromède 63 bte 2,  
 1200 Woluwe-Saint-Lambert

### Des outils concrets pour une gestion financière saine

Ces ateliers pratiques ont fourni des outils concrets pour aider les participants à mieux organiser leur budget, à identifier des opportunités d'économies, et à accéder aux aides sociales pertinentes. La gestion financière n'est pas une tâche facile, mais avec les bonnes connaissances et pratiques, chacun peut prendre le contrôle de sa situation financière.



## Compte-rendu des projets, travaux, et interventions du service technique en 2023

### Protection incendie

L'Habitation Moderne a entrepris des travaux visant à renforcer la sécurité en cas d'incendie.

- ✓ Remplacement des portes bois/métalliques en portes coupe-feu : locaux à poubelles et locaux techniques à Hof ten Berg et au Mont Saint-Lambert.
- ✓ Cloisonnement des sas ascenseurs dans les immeubles moyens et hauts à Galaxie et au Clos Sirius.
- ✓ Remplacement de trappes de machineries ascenseurs par des trappes résistantes au feu sur l'ensemble des sites.
- ✓ Complément des éclairages de secours sur l'ensemble des sites.
- ✓ Complément de pictogrammes liés à la sécurité des habitants sur l'ensemble des sites.
- ✓ Aménagement et sprinklage de locaux poubelles à Hof ten Berg, 98.
- ✓ Resserrages coupe-feu dans les communs et locaux techniques sur l'ensemble des sites.
- ✓ Pose de dévidoirs supplémentaires au Mont Saint-Lambert, 2.
- ✓ Remplacement de tous les détecteurs de fumée dans nos 1900 logements.

### Embellissements / rénovations

En vue d'améliorer le cadre de vie des résidents, plusieurs travaux d'embellissement et de rénovation ont été réalisés.

- ✓ Remplacement des portes d'entrée, de la parlophonie et du dallage du hall de l'immeuble situé au 49 Avenue Lafontaine.
- ✓ Bouchardage des accès aux immeubles Stockel, 40 et 42 pour rendre la pierre bleue moins glissante.
- ✓ Rénovation complète du revêtement de sol des parkings des Clos Lagasse et Van Ryn.
- ✓ Aménagement de locaux vélos à Pléiades.
- ✓ Rénovation complète des communs de l'immeuble Sirius 17, à la suite de l'incendie : nettoyage et remise en peinture, remplacement des portes d'entrées privées, remplacement du câblage d'alimentation générale, de la centrale incendie, de l'éclairage des couloirs et remplacement de la parlophonie.
- ✓ Poursuite du chantier de rénovation lourde du site Roche Fatale dont l'inauguration est prévue avant l'été.

## Confort privatif / modernisation:

Pour garantir le confort des habitants, des mesures de modernisation ont été mises en place.

- ✓ Installation de chaudières individuelles dans les maisonnettes du Clos de la Balance.
- ✓ Isolation extérieure et remplacements des menuiseries des logements bas situés avenue Andromède, côté pair et Chemin des Deux Maisons.
- ✓ Installation d'un système de ventilation mécanique dans les 280 maisons des quartiers Grootveld, Pléiades et Hof ten Berg. Cette nouvelle ventilation permet de maîtriser les risques de condensation et de moisissures sur les murs intérieurs des logements.

## Économie d'énergie

Dans une démarche écologique et économique, des travaux visant à réduire les déperditions thermiques ont été entrepris.

- ✓ Isolation des tuyauteries de chauffage et d'eau chaude sanitaire dans les sous-sols du site Andromède, du Clos Sirius, des immeubles Déportés, Carène et Capricorne 30-32-34.
- ✓ Installation de vannes thermostatiques dans les appartements des immeubles Déportés et Capricorne 30-32-34. Ce chantier sera poursuivi dans plusieurs autres quartiers en 2024 et 2025.

Par ailleurs, l'Habitation Moderne poursuit sa mission avec détermination, mettant en œuvre des projets significatifs pour améliorer la vie des locataires tout en veillant à la durabilité des logements sociaux. C'est ainsi que de nombreux marchés de service ou de travaux ont été lancés en vue de futures réalisations. Cela concerne des contrats d'entretien des ventilations, de mise en conformité électrique de certains logements privés, la mise en œuvre d'un nouvel ascenseur dans l'immeuble Liaison, 31, Sirius 17, et d'un système de ventilation performant dans les logements bas du site Galaxie, la rénovation des toitures et des travaux d'isolation aux immeubles Pléiades.

A plus grande échelle, cela concerne également l'étanchéification des façades des immeubles du site Galaxie, l'étude de faisabilité pour la rénovation globale du site Mont Saint-Lambert et Stockel (enveloppes, installations techniques et abords) ou le marché de travaux pour la réalisation du projet de démolition/reconstruction du site Activité-Dries. Au total, ce sont 27 projets qui ont démarré, se poursuivent ou ont été réceptionnés en 2023.

## Nombre d'interventions de nos Régies et sous-traitants

- 958 interventions en **plomberie**
- 580 interventions en **électricité**
- 517 interventions en **serrurerie et quincaillerie**
- 426 interventions en **menuiserie**
- 164 interventions pour le retrait d'**encombrants**
- 162 interventions de **débouchage**
- 141 interventions de lutte contre les **animaux nuisibles**
- 179 **aménagements entre deux locations**



## L'action sociale de l'Habitation Moderne

### Rencontres thématiques

Une série de rencontres thématiques visant à favoriser l'intégration, à promouvoir le vivre-ensemble et à améliorer la qualité de vie des locataires de l'Habitation Moderne sont organisées tout au long de l'année. Parmi ces rendez-vous, l'accueil des nouveaux locataires tient une place particulière. Certaines rencontres mettent l'accent sur le voisinage ou encore la convivialité, favorisant les échanges et la coopération entre les locataires. Une attention particulière est également accordée à la préservation d'un environnement propre et agréable.

### Information, communication et diverses sensibilisations

Le pôle social de l'Habitation Moderne s'engage activement dans des actions visant à informer, communiquer et sensibiliser les résidents sur diverses thématiques essentielles. L'une des priorités de ces actions est la promotion de l'économie d'énergie. La gestion des lieux de vie constitue un autre aspect important. Des ateliers sont également conçus pour vous aider à mieux gérer votre budget.

### Lutter contre l'isolement

Dans le cadre d'une initiative visant à atténuer l'isolement social, l'Habitation Moderne prépare le lancement d'un projet intitulé « À la rencontre de nos aînés ». Ce projet a pour objectif d'améliorer le bien-être des résidents âgés.

### Espaces de vie économique, sociaux et culturels

Notre société de logements s'investit activement dans le développement d'espaces de vie économiques, sociaux et culturels. Cette initiative inclut la création et la gestion d'espaces et potagers collectifs. Le projet « petits boulots » offre une opportunité unique en permettant d'engager des jeunes de nos quartiers pour des petits travaux rémunérés à un tarif accessible de 10 € par heure. Et bien-sûr, n'hésitez pas à vous rendre dans l'épicerie à caractère social Dimension+, située Avenue Andromède 110-112.

### Accompagnement social individuel

Les initiatives déployées pour répondre aux besoins variés des locataires dans le cadre de leur accompagnement social individuel en 2023 ont donné lieu à :

- 1118 demandes administratives traitées
- 814 demandes de régularisation de loyers en retard traitées
- 225 demandes concernant la santé/la santé mentale traitées
- 133 demandes concernant des problèmes de voisinage traitées
- 341 demandes d'informations/orientations traitées
- 218 visites d'accueil effectuées
- 33 demandes relatives à la gestion des lieux de vie traitées
- 118 demandes concernant les obligations locatives traitées



## Quelles sont les réunions de locataires prévues en 2024 ?

### Soirées de rencontre de L'Habitation Moderne

Participez à la définition du contenu des soirées de rencontre au moyen du formulaire sur la page suivante. **Ces soirées auront lieu le 30 mai à la salle Wolvens à Hof ten Berg, le 13 juin à la salle Malou au Mont Saint-Lambert et le 20 juin à la salle Galaxie à Andromède.** Une occasion parfaite pour échanger avec nous !

En septembre à la Salle Malou, une réunion interactive réunira des acteurs professionnels, y compris le Bourgmestre, des représentants du monde juridique et des experts en prévention. Avec une attention particulière sur le vivre-ensemble, cette session offrira des réponses concrètes, une initiation à la communication non violente et une exploration des situations vécues.

### « Entre voisins / vivre-ensemble »

### « Obligations locatives et ROI »

À la fin du mois d'octobre, une séance à la Salle Galaxie discutera des règles de vie, avec la participation du service de proximité de la police et des représentants de L'Habitation Moderne.

Une séance d'information sur la révision des loyers se tiendra entre juin et septembre.

### « Calcul loyer et gestion du budget »

### « Accueil des nouveaux locataires »

La réunion d'accueil des nouveaux locataires est prévue le **26 septembre** à la salle Malou. Un moment chaleureux pour intégrer les nouveaux membres de notre communauté.

Ne manquez pas ces occasions de vous impliquer et de participer à la vie de la communauté !



## Préparez avec nous les « Soirées de rencontre de L'Habitation Moderne »

Nous vous invitons à nous transmettre vos questions et préoccupations d'intérêt collectif de manière précise et synthétique. Pour participer, veuillez compléter et nous faire parvenir le formulaire ci-dessous soit par voie postale à l'Habitation Moderne ou par dépôt physique à l'accueil (Mont Saint-Lambert 2, 1200 Woluwe-Saint-Lambert) **avant le 6 mai**.

Vous pouvez également nous faire part de vos questions par e-mail via l'adresse dédiée aux soirées de rencontre : [avotreecoute@hmw.be](mailto:avotreecoute@hmw.be).

Mon quartier : .....

Mes questions : .....

.....

.....

.....

.....

.....

.....

.....

.....

.....

.....

.....

.....

.....

.....

.....

.....

.....

.....

.....

.....

.....

.....

.....

.....

Aucune question d'ordre individuel ne sera traitée via ce formulaire. Merci pour votre compréhension.

## Potager Van Ryn



### **f** Intéressé.e par le projet ?

Rejoignez notre page Facebook « quartier clos Jean Van Ryn /Lagasse/Stockel » pour vous tenir informés des dernières actualités ou pour entrer en contact avec nous.

“ Nous avons l'intention de mettre en place un jardin surélevé et un compost entre les Clos Van Ryn et Lagasse. L'installation surélevée vise à favoriser l'inclusion des personnes à mobilité réduite et des personnes âgées. Ce projet collaboratif réunira des voisins motivés avec le soutien de L'Habitation Moderne et de Bruxelles Environnement. Notre objectif principal est de renforcer les liens entre les voisins dans un environnement harmonieux avec la nature, accueillant chacun chaleureusement. Nous nous engageons à cultiver en respectant les normes environnementales en vigueur et en préservant la biodiversité. ”

## Nouveau concierge Andromède

Bienvenue à Elvis Nitchonia qui a rejoint l'Habitation Moderne en tant que concierge dans le quartier Andromède côté pair.



“ Ma mission principale est d'être proche des habitants du quartier de l'Habitation Moderne que je gère. Je veille à maintenir le site propre, sécurisé, et à empêcher toute intrusion ou occupation illégale. Mon objectif est d'être au service des habitants du mieux que je peux. ”

Mon site comprend trois bâtiments. Je m'occupe des locaux poubelles et m'assure qu'ils soient bien entretenus. Je rends les entrées des bâtiments propres et accueillantes. Je m'occupe des couloirs, des garages ou des abords, selon le planning de la semaine. Je réponds aux appels, assiste les résidents en difficulté, accueille les sociétés pour des réparations, etc. Je veille également sur des détails tels que les escaliers, les problèmes d'éclairage, les portes non activées, etc. ”

**Adresse :**

**Avenue Andromède 38**

**Téléphone :**

**0493/89.98.10**

# Favorisons un environnement sans aucune forme de violence

faisons le choix de la courtoisie et du respect



Ensemble, mettons fin aux violences physiques et  
verbales, que ce soit envers notre personnel ou entre  
locataires.

ÉDITEUR RESPONSABLE : L'HABITATION MODERNE - B. MAIRY  
MONT ST-LAMBERT 2, 1200 WOLUWE-SAINT-LAMBERT

 l'habitation  
moderne  
logements publics à Woluwe-St-Lambert